

INSTALLASJONSTIPS OG FEILSØKNINGSGUID

Viktige installasjonsråd

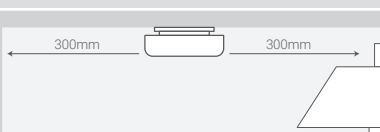
Følg brukerveiledningen nøye, men vær spesielt oppmerksom på punktene nedenfor.

- Kretsen som benyttes for å drive alarmene må være kontinuerlig strømførende og skal ikke kunne slås av med en bryter.
- Installasjonen bør helst være på en separat og beskyttet krets.
- Skal ikke benyttes på delte kretser (f.eks. de som benyttes til varmepumper, lensepumper, husalarm eller andre nettdrevne enheter som kan forstyrre røykvarslerne)
- Må ikke benyttes på kretser koplet til lysrørmaturer eller kretser med dimmere. Dette på grunn av fare for forstyrrelser.
- Sørg for at ingen varslere fra andre produsenter er installerte på den samme kursen (f.eks. røyk-, varme- eller CO- varslere).
- Dersom du konfigurerer et hybridnettverk som linker trådbundne sammenkoblede produkter i deler av boligen med trådløse produkter i et annet område av boligen, benytt kun en W2-modul i den trådbundne sammenkoblede delen av nettverket.

- Ikke skru til bakplaten for hardt med skrutrekkeren på ujevne tak, da dette kan skade bakplaten og påvirke produktets funksjonalitet.
- Dersom du installerer i et nybygg eller i en bolig som renoveres, må støvdeskelet i plast benyttes under installasjonsarbeidet for å beskytte mot støv og fukt.
- Se til at skruene på strømmettet er i flukt med skruetaket og ikke stikker ut.
- Sørg for at varsleren klemmes skikkelig på plass. Om dette ikke gjøres, vil varslersens røde lampe ikke blinke hvert 45. sekund og enheten vil ikke kunne gjøre selvtest selv om den grønne dioden lyser.
- Dersom ingen grønn lysdiode vises: Kontroller at ledningene er koplet i riktig rekkefølge og at koplingene er skrudd til. Kontroller at sikringen ikke er løst ut i sikringsskapet. Kontroller at det er strøm i faselederen og at kursen er riktig.



Montering



Flate tak:

- Plasser minst 300 mm fra vegg
- Plasser minst 300 mm fra lysarmaturer
- Plassér så sentralt som mulig

* For full veiledning om hvilken type varslere du skal installere og hvor, se NEN2555: 2008. Kontakt kommunen eller det lokale brannvesenet for å sikre at installasjonen din oppfyller minimumskravet som er tilstrekkelig for eiendommen

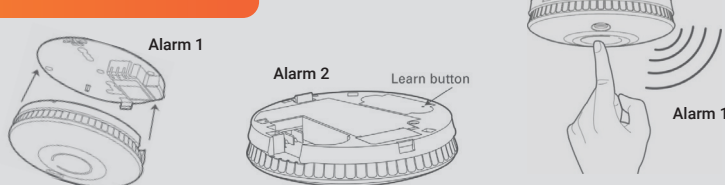
Trådbasert installasjon



1. Sørg for at en permanent tilkobling til bygningens faste ledningsnett gjøres i en godkjent koblingsboks.
2. Fjern dekslet til rekkeklemmen.
3. Hvis kabelkanal behøves, knekk av plastflappen fra baseplaten før tilkobling.
4. Ledningene må kobles til rekkeklemmen på følgende måte:

Live (L) - Kople Live (faselederen) til elnett. Neutral (N) - Kople Neutrallederen til elnett. Interconnect (I), om ønskes sammenkoples lederen mellom varslerne. Benytt terminalen for på en sikker måte isolere kobberjordkabel eller grønn/gul kabel.

Kobler Wi-Safe 2 alarmer



1. Velg de to første enhetene utstyrt med W2-moduler. Plasser en enhet på baseplaten.
2. For å starte koblingsprosessen, ta den andre alarmen og aktiver den trådløse modulen for å åpne nettverket ved å trykke lett på læringsknappen. Den røde lysdioden ved siden av læringsknappen vil blinke kort og deretter lyse i ca. 5 sekunder.
3. I løpet av den fem sekunders perioden trykker du på og slipper testknappen på den andre alarmen du har satt på basen. Denne alarmen vil gi en hørbar lyd som består av to sykkluser med tre høye pip.
4. For å legge til flere enheter i nettverket, plasser dem på basen og gjenta prosessen med enheten med den tilgjengelige W2-modulen. Når de er koblet til en enhet, kobles alle enhetene automatisk til resten av enhetene i nettverket

Wi-Safe 2



Wi-Safe 2-moduller inngår i WST-630/WHT630 og WSM-F, men selges også separat for økt fleksibilitet når du konfigurerer ditt eget nettverk.

Wi-Safe 2-modulen kan enkelt installeres med et enkelt trykk

SM-F OG HM-F INSTALLASJONSTIPS OG FEILSØKINGSGUIDE



Røyk / temperatur alarmer

Hørbare og visuelle indikatorer



Power

Grønn LED lyser kontinuerlig
Ingen handling nødvendig



Sensor aktivert

Rød LED blinker hvert 45. sekund
Ingen handling nødvendig



Røyk / varme oppdaget

Rød LED blinker raskt
Finn alarmerende enhet, forlat bygningen



Røyk / varme oppdaget

To sykluser med tre høye pip gjentas *Finn alarmerende enhet, forlat bygningen*



Testsyklus for røyk-/temperaturalarm

Et signal på to sykluser på tre høyt etter å ha trykket på testknappen



Lavt batterinivå på vertsenheten

Gul eller rød LED blinker hvert 45. sekund sammen med en hørbar lyd
Bytt ut produktet. Om den er trådløst sammenkoplet, glem ikke å konfigurere nettverket og erstatte modulen.



Feil på vertsenhet

Gul LED blinker hvert 45. sekund sammen med en hørbar lyd hvert 20. sekund.
Bytt produktet. Om den er trådløst sammenkoplet, glem ikke å konfigurere nettverket og erstatte modulen.



Trådløs modulfeil

Dobbel gul LED blinker hvert 45. sekund sammen med en hørbar lyd.
Bytt kun ut modulen og konfigurere nettverket.



Alarmkontrollenhet

WTSL-F-1EU



Testing av nettverket

CO og røyk-LED blinker annenhver gang.
Ingen handling nødvendig



Alarmkontrollenhet er ikke en del av nettverket

Alle de 3 LED-lampene blinker en og en i 10 sekunder hver time

Lær deg i Alarm Control Unit til et nettverk.



Karbonmonoksidalarm aktivert

Rød CO LED blinker raskt
Lokalisere enheten, ventiler og evakuer bygningen



Røyk- / temperaturalarm aktivert

Rød LED for røyk / varme blinker raskt
Finn alarmerende enhet, forlate bygningen

Feilsøking av enhet (er) i alarm etter installasjon



- Forsikre deg om at det ikke er noen pågående brannfare. Finn enheten som starter alarmmodus. Hele nettverket blir stille hvis du trykker på Test / Silence-knappen på enheten som startet alarmen. Hvis du trykker på Test / Silence-knappen på en enhet som har mottatt en fjernaktivering, vil bare enheten (e) som har mottatt fjernaktivering, bli stille, slik at du kan identifisere den initierende enheten
- Forsikre deg om at støvdekslet er montert hvis det fortsatt pågår bygging / renovering.
- Forsikre deg om at produktet er montert på riktig sted i henhold til bruksanvisningen. F.eks. Må røykvarsler ikke plasseres for nær kjøkken eller bad, da stekeos og damp kan forårsake falske alarmer.
- Fjern mulig forurensning ved å støvsuge rundt sideventilene ved å bruke en myk børste.
- Hvis enheten fortsetter å varsle uten grunn, må du bytte den ut og forsikre deg om at nettverket er konfigurert på nytt * etter fjerning av den defekte enheten ved å fjerne tilknytningen til alle enhetene i nettverket, og deretter koble alle alarmene i nettverket til ved hjelp av erstatningsenheten.

* se omkonfigureringsprosessen nederst på siden

Feilsøking av defekte enheter som avgir et feilsignal etter installasjonen



- Finn først enheten som starter feilmeldingen / feilsignal.**
Merk at enheten som starter feilen vil varsle en gang hvert 45. sekund der nettverksenheter vil varsle om en feil 'et sted i nettverket' med kun et varsel hver fjerde time '.
- Trykk systematisk på testknappen på hver enhet i nettverket, eventuelle feilenheter vil ikke spille den hørbare testsyklusen.**
- Når den defekte enheten er identifisert, er det tre feilmeldinger som hjelper deg å forstå hvilken type feil som påvirker produktet og hvilke tiltak som bør gjøres. Se markerte elementer i delen "Hørbare og visuelle" indikatorer.**
Lavt batterinivå på vertsenheten
Gul eller rød LED blinker en gang hvert 45. sekund med en hørbar lyd.
Erstatt produkt, hvis W2-aktivert erstatt også modulen og konfigurere nettverket på nytt
Alarmfeilvarsling på vertsenheten
Gul LED blinker hvert 45. sekund med en 20 sekunders forskyvnet hørbar lyd.
Erstatt produkt, hvis W2-aktivert erstatt også modulen og konfigurere nettverket på nytt
Trådløs modulfeil
Dobbel gul LED blinker hvert 45. sekund sammen med en hørbar lyd.
Bytt bare ut modulen og konfigurere om nettverket (vær oppmerksom på at når en ny modul er installert, kan vertsenheten fortsette å varsle hvert 45. sekund i opptil 1 time til den låste modulfeilen i vertsenheten tømmes)

Konfigurere Wi-Safe 2-nettverket på nytt i tilfelle en feil



Etter oppdagelsen av en feil på en eller flere W2-aktiverte enheter, må de defekte enhetene kobles fra nettverket, og det opprinnelige nettverket må konfigureres på nytt for å fungere med erstatningsenheten (e). Dette betyr at du kobler fra alle alarmer og deretter kobler sammen igjen som beskrevet i installasjonsdelen.

- Fjern hver alarm fra basen og snu den for å få tilgang til W2-modulen.
- For å fjerne alarmen fra nettverket, må du trykke på modulens innlæringsknapp to ganger i rask rekkefølge, og holde den inne på det andre trykket. Ved det andre trykket vil LED-lampen lyse kontinuerlig i en kort periode. Hold pennen i modulen til dette lyset slukker, og slipp deretter pennen.
- Lampene vil da blinke 2 lange blink, deretter 3 raske blink. Dette indikerer at den har blitt koblet fra nettverket.
- For å teste om alarmen (modulen) har blitt koplet fra fra nettverket, trykk kort på innlæringsknappen på modulen en gang. Hvis LED-lampen lyser kontinuerlig i 5 sekunder, er den ikke lenger koblet til nettverket.

Hvis du fjerner en alarm riktig fra nettverket, kan de andre alarmene slette alarmen fra systemet. Dette stopper alarmer som søker etter en manglende alarm.

Koble til alle feilfrie enheter og erstatningsenheten (e) ved å gå gjennom prosessen 'Kobling av Wi-Safe 2-alarmer' på første side